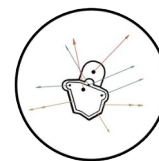


www.fortyfikador.pl/artykuly/2022/schron_luck/

Wersja 31.10.2022 r.



Historia niezrealizowanej budowy pierwszego schronu Odcinka „Wołyń”

Łukasz Drzensła



Narodowe Archiwum Cyfrowe

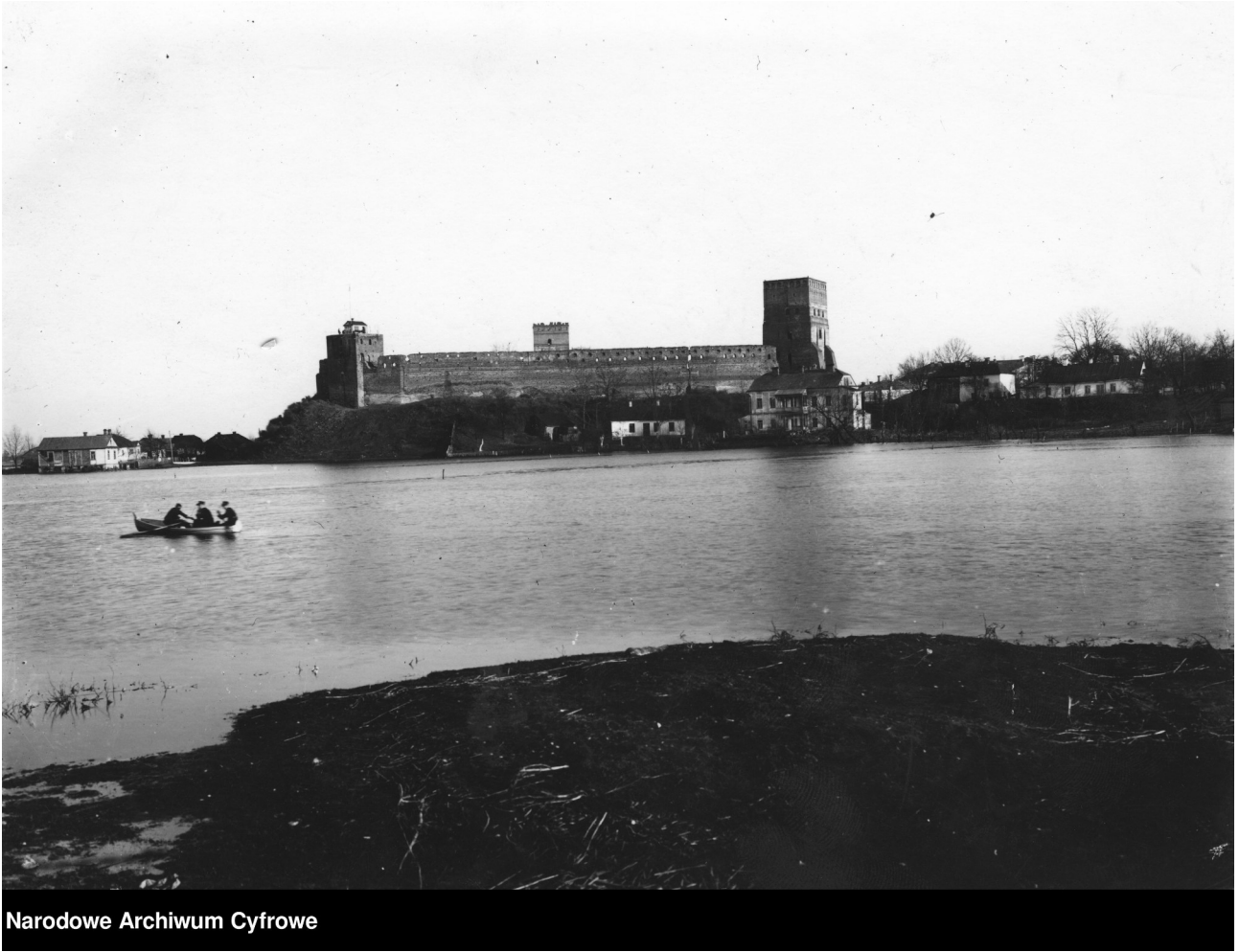
Fot. 01. Panorama śródmieścia Łucka widziana z zachodniego brzegu Styru. Całe centrum kadru zajmuje skutny lodem Styr. Dwudziestolecie międzywojenne. Fot. Narodowe Archiwum Cyfrowe.

Na samym początku, by zapobiec niedopowiedzeniom, należy zaznaczyć bardzo wyraźnie, że omawiany schron nigdy nie został wybudowany. Niniejsze opracowanie jedynie omawia proces, który miał doprowadzić do jego wybudowania na podstawie zachowanej korespondencji. W jego powstanie zaangażowano wiele osób. Powstały założenia projektowe, wstępny kosztorys oraz opracowano zadanie taktyczne.

Łuck to miasto w Ukrainie, położone nad rzeką Styr. Stanowi historyczną stolicę Wołynia, a obecnie jest siedzibą administracyjną obwodu wołyńskiego. Pierwsza wzmianki o Łucku pochodzi z 1085 roku. Nad miastem góruje zamek z XIII lub XIV wieku. Przedwojenni polscy fortyfikatory dostrzegli militarne znaczenie Wołynia dość późno. Powstały jednak plany ufortyfikowania, a nawet pewne realizacje. Planowano tu budowę fortyfikacji opartych o płynące południkowo rzeki, głównie Styr i Ikwę oraz ich dopływy. Tutejsze umocnienia miały stanowić przedłużenie Odcinka

„Polesie”. Okazuje się, że do wybuchu wojny powstało jedynie kilka jazów na rzece Styr. Lecz gdyby nie jej wybuch i przeniesienie wysiłku fortyfikacyjnego na zachodnią granicę (co podkreśla także utworzenie detaszowanego Kierownictwa Robót Nr 17D w Mikołowie z nowo utworzonego KR 17 w Mołodecznie) to w 1940 r. powstały by pierwsze schrony bojowe właściwego Odcinka „Wołyń”. Jednakże nestorem wśród schronów Odcinka miał pierwotnie zostać schron bojowy w budynku Państwowego Zarządu Dróg Wodnych w Łucku. Przyjrzyjmy się bliżej niezrealizowanym pracom przy pierwszym niewybudowanym schronie na Wołyniu.

Historia schronu rozpoczyna się 15 października 1936 roku gdy Inspektor Armii „Wołyń”, generał dywizji Stanisław Burhardt-Bukacki, przedłożył szefowi Sztabu Głównego cywilny 4-letni plan inwestycyjny zakładający przeprowadzenie prac przy rzekach na terenie operacyjnym Armii „Wołyń”. Generał zawiadomił, że projekt urządzeń spiętrzających (jazów) na Ikwie, Stuble, Horyniu i Zbyteńce został wysłany do GISZ, a projekt jazów na Styrcie zostanie wysłany niebawem. Jednocześnie generał zabiegał do Ministerstwa Poczty i Telegrafów o budowę zapasowej centrali telefonicznej, jednakże nie w centrum Łucka, a na przedmieściu Krasne, na zachodnim brzegu Styru. Centrala miała mieć zabezpieczenie przeciwgazowe, przeciwlotnicze oraz miała wytrzymywać ostrzał artylerii średnich kalibrów. Równie istotna była kwestia wzniesienia budynku dla Zarządu Dróg wodnych, który miałby zarządzać urządzeniami piętrzącymi zarówno podczas pokoju jak i w czasie wojny. Generał zabiegał by powstał on również na zachodnim brzegu Styru. Urządzenia łączności miały by być zabezpieczone przed ogniem nieprzyjaciela. Ponadto generał wyszczególnił, że dla wojska pożądane byłaby rezygnacja z kanalizowania Styru i Ikwy. Zaoszczędzone pieniądze miałyby zostać przeznaczone na budowę fortyfikacji stałych albo stawów rybnych na Horyniu, Stuble i Zbyteńce. Studia terenowe poprzedzające budowę fortyfikacji stałych miałyby odbyć się w roku 1937, a budowa w latach 1938-1940. Z kolei stawy rybne to de facto zbiorniki wody, przeznaczone do spuszczenia zeń wody i zalania terenu w razie zagrożenia wojennego, tworząc rozległe przeszkody wodne o znaczeniu taktycznym.



Narodowe Archiwum Cyfrowe

Fot. 02. XIII lub XIV wieczny zamek w Łucku znajduje się w zakolu Styru. Dwudziestolecie międzywojenne. Fot. NAC.

W grudniu 1936 r. ppłk Łukomski zwrócił uwagę, że budowa poczty w Łucku już trwa i przeniesienie jej ze śródmieścia (na wschodnim brzegu Styru) do Krasnego jest niemożliwe ze względu na interesy cywilnych mieszkańców Łucka. Jednakże ppłk zaproponował, żeby centralę telefoniczną umieścić w budynku Państwowego Zarządu Dróg Wodnych (PZW).

4 lutego 1937 r. ppłk Kończyc zameldował, że w Łucku znajduje się już budynek PZW. Był konstrukcji drewnianej i mieścił 8 pokoi. Z późniejszych pism dowiadujemy się także, że wzniesiono go w 1930 r., a piętro ukończono w roku 1936. Ppłk zameldował, że nie przewiduje się budowy nowego gmachu, ponieważ istniejący spełnia wszelkie stawiane mu wymogi i jest wystarczający dla pracy administracji. Pismo z 7.03.1937 r. precyzuje, że ów budynek znajduje się na wschodnim brzegu Styru.



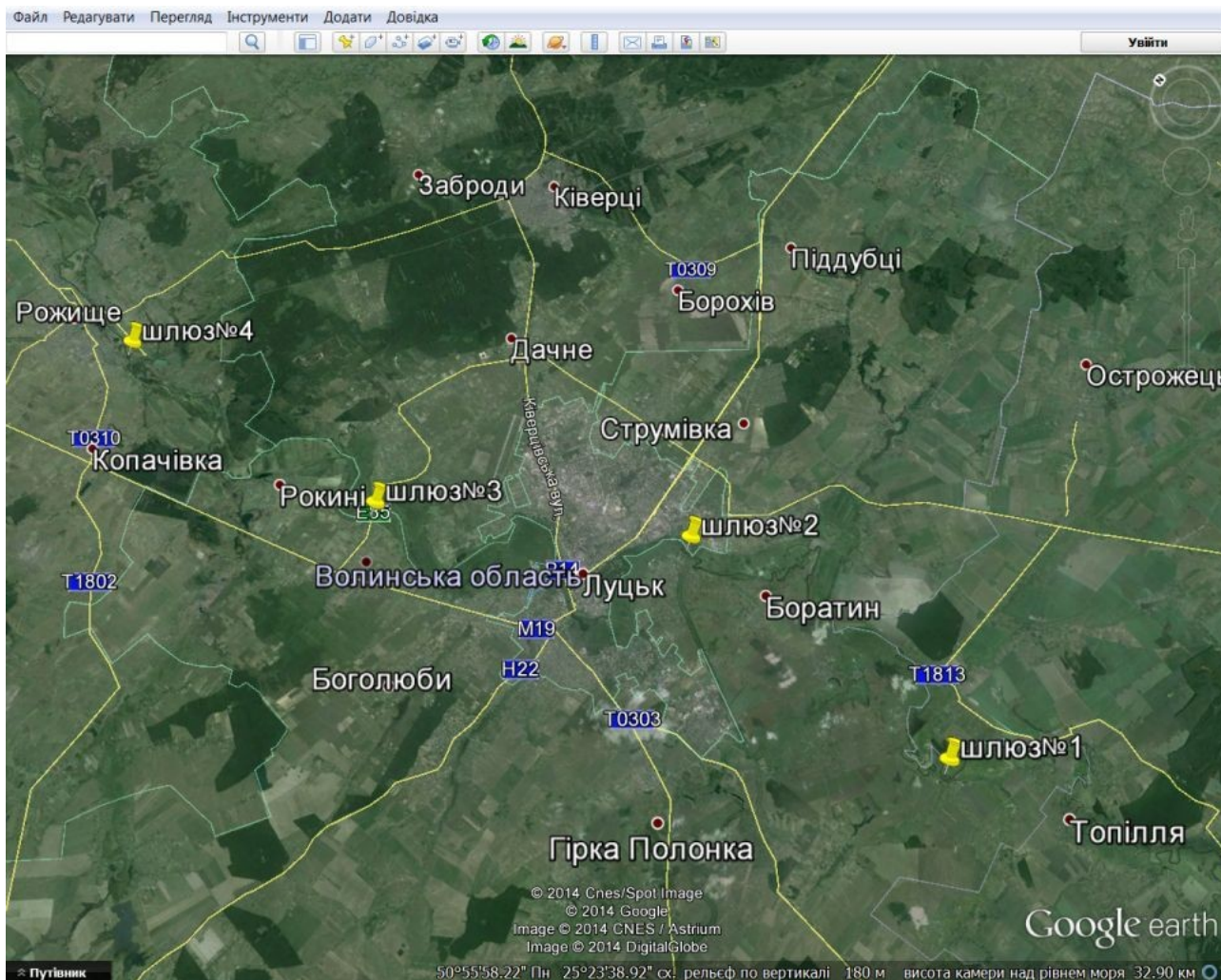
Mapa. 01. Mapa centrum Łucka i przedmieścia Krasne. Żółtym konturem zaznaczono prawdopodobną przybliżoną planowaną lokalizację budynku PZW. [Mapa na licencji Open Database License © OpenStreetMap contributors.](#)

10 lutego 1937 r. w nawiązaniu do pisma ppłk Kończyca niepodpisany oficer poprosił o informację, czy jeśli budynek PZW w Łucku znajduje się na zachodnim brzegu, to czy można zbudować pod nim centralę telefoniczną w schronie.

15 marca 1937 r. ppłk Kończyc podał, że koszt budowy nowego gmachu wraz ze schronem centrali telefonicznej wyniesie 75.000 zł.

W teczce datowanej na 21.07.1937 r. pada prośba o podanie do Biura Wojskowego Ministerstwa Komunikacji wymiarów pomieszczeń w schronie dla centrali telefonicznej w budynku PZW w Łucku. Grubości ścian miały zostać skonsultowane z Inspektoratem Saperów, tenże miał także podać wytyczne dla obrony przeciwgazowej. Gmach miał zostać zbudowany w roku 1938.

Pismo z 16.07.1937 r. podaje grubości ścian dla schronu centrali telefonicznej, które odpowiadają klasie odporności „220 mm”, co przekłada się na odporność na pojedyncze trafienie pociskiem kalibru 220 mm i wielokrotne pociskami 155 mm. Grubość ścian miała dochodzić do 175 cm w przypadku ściany czołowej.



Mapa. 02. Odnalezione w wyniku badań terenowych użytkownika forum "Reibert" posługującego się nickiem "ing" jazy na Styrze. Oznaczone są żółtymi pinezkami. Mapa autorstwa: ing, za: <https://reibert.info/threads/oboronni-gidrotexnichni-sporudi.134305/>.

2 sierpnia 1937 roku generał Buhardt-Bukacki zwrócił się do Ministerstwa Komunikacji o rozpoczęcie budowy nowego gmachu PZW w Łucku. Swoją prośbę uzasadniał zagrożeniem zalaniem obecnego budynku PZW (tenże istniał od roku 1930, jednakże zalanie zaczęło być potencjalnym problemem gdy wojsko musiało znaleźć uzasadnienie dla budowy nowego gmachu na potrzeby wojskowe za cywilne pieniądze) oraz brakiem możliwości budowy centrali telefonicznej.

22 listopada 1937 roku generał Burhardt-Bukacki poprosił Inspektorat Saperów by skontrolowano czy założenia przeciwlotnicze i przeciwgazowe zostały uwzględnione w projekcie, którym zajmował się Państwowy Zarząd Wodny w Brześciu. Jednocześnie zaproponował, by wybudować w gmachu schron bojowy dla ckm.

Odcinek „Wołyń”

24.I.1938.

Opinia do L.3253/III

w sprawie projektu budowy budynku P.Z.W. w Łucku.

Zadanie taktyczne dla schronu:

“Ostrzał /2 ckm/ odcinka rzeki między starym mostem /ul.Kościuszki/ a nowym mostem /projektowanym przy ul.Unii Lubelskiej/ z tym, żeby k.m. były tak ustawione /na tej wysokości/, aby mogły pokryć ogniem jezdnie obydwu mostów.” >

Narzowski
Narzowski
Ppłk dypl.

Fot. 03. Pismo ppłk Narzowskiego w sprawie budowy schronu ckm w budynku PZW w Łucku. Fot. zbiory Wojskowego Biura Historycznego .

24 stycznia 1938 roku opracowano zadanie taktyczne dla schronu, a pismo z 28 stycznia opisuje je bardziej szczegółowo. Zakładało ono ostrzał dwoma ckm-ami odcinka rzeki pomiędzy starym mostem, a nowym, dopiero projektowanym. Ckm miały prowadzić ogień w kierunkach północnym i południowym. Miały być ustawione tak, by w sektorach ogni znalazły się jezdnie obu mostów.

5 sierpnia 1938 roku ppłk Siłakowski podał kubaturę oraz koszt budowy schronu bojowego. Kubatura miała wynieść ok 220 m³, co sugeruje, że miał być nieco mniejszy od znanych schronów „przykoszarowych” z Górnego Śląska z tego okresu budowy. Średnia kubatura obiektu bojowego na 2 ckm dobudowanego do budynku koszar wynosiła ok 265 m³. 1 m³ żelbetu miał kosztować 150 zł, zatem ppłk Siłakowski oszacował koszt schronu na 33.000 zł.

8 listopada 1938 roku I Oficer Sztabu, płk Pelc przesłał uwagi do projektu, które zaznaczały, że konieczna będzie większa niwelacja terenu projektowanej ul. Unii Lubelskiej (przedłużenia projektowanego mostu), niż pierwotnie zakładano. Płk zasugerował także, że być może trzeba będzie zmodyfikować nachylenie mostu w jego wschodniej części. Wskazuje to, że prawdopodobnie ta część mostu znajdować się mogła w martwym polu projektowanych strzelnic ckm.



Fot. 04. Jaz na rzece Styr pomiędzy Mstiszynem a Żydyczynem. Fot. ing, za: <https://reibert.info/threads/oboronni-gidrotexnichni-sporudi.134305/>.



Fot. 05. Jaz zlokalizowany ok 15 km na północ od Łucka. Fot. ing, za: <https://reibert.info/threads/oboronni-gidrotexnichni-sporudi.134305/>.

Historię niezrealizowanej budowy schronu, a przy tym wszelkie dyskusje, czy należy ów obiektu szukać w terenie kończy niepodpisany dokument z dnia 6 grudnia 1938 r., w którym pada informacja, że gmach PZW w Łucku został skreślony z preliminarza kosztów na rok 1939/1940 z powodu braku funduszy. Gdyby nie ten ostatni dokument, to dysponując tak kompletną korespondencją, można by założyć, że schron został wybudowany. Niestety, śledząc literaturę historyczno-fortyfikacyjną czasami takie pochopne wnioski bywają wyciągane... Dlatego szczególnie istotne jest uważne czytanie dokumentów i wnikliwe przeglądanie teczek. Jednakże nie jest to koniec fortyfikacji Wołynia, wszakże do wybuchu wojny wykonano szereg jazów na Styrze (oraz być może także na innych rzekach) do obrony przed atakiem Rosjan. Temat wymaga jednak dalszych badań, których przeprowadzenie będzie możliwe po pokonaniu przez Ukrainę rosyjskiego agresora oraz zakończeniu wojny.

Bibliografia

- Centralne Archiwum Wojskowe, sygn. I.303.6.97
- Kucharski Szymon. (2022). *Fortyfikacje Nowogródzkiej cz. 1*. W: Wielki Leksykon Uzbrojenia. Wrzesień 1939: Tom 252. Warszawa: Edipresse Polska S.A.
- Forum "Reibert", temat: [Оборонні гідротехнічні споруди???](#). Dostęp: 28.10.2022 r.