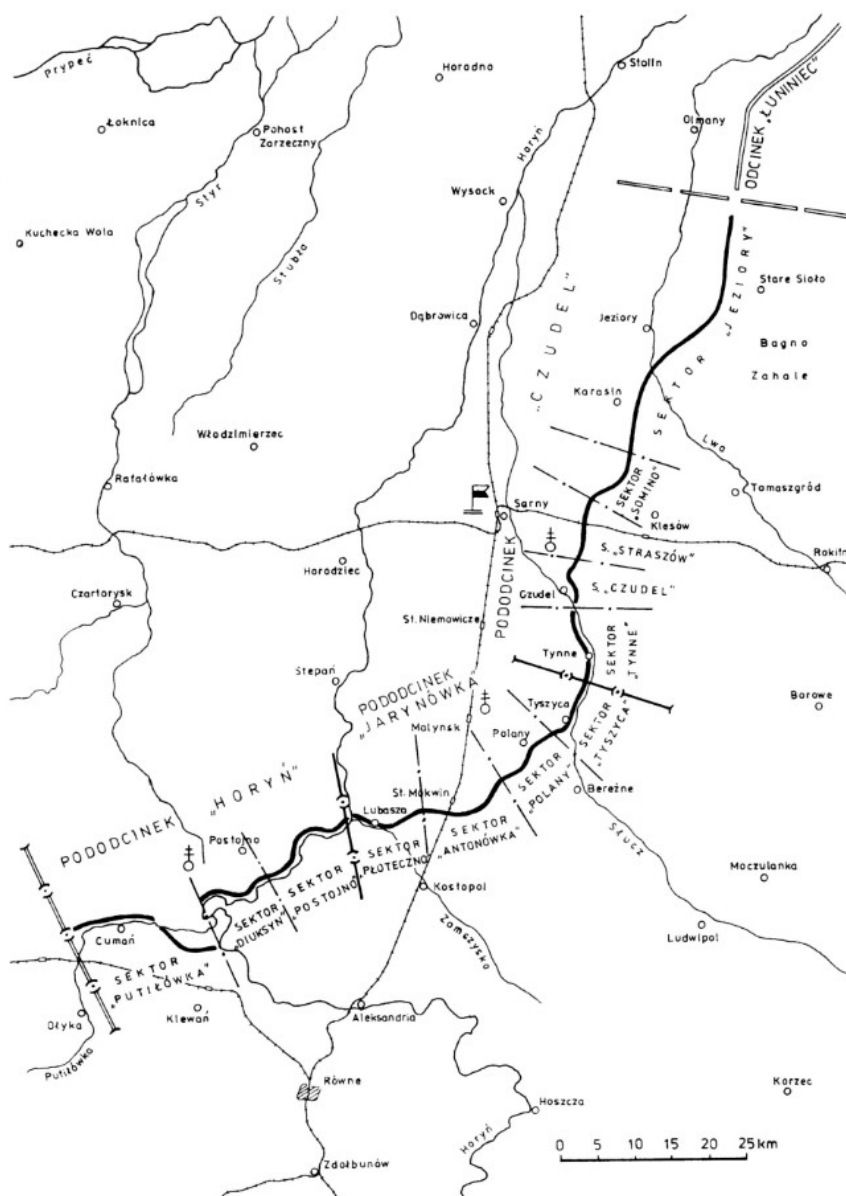


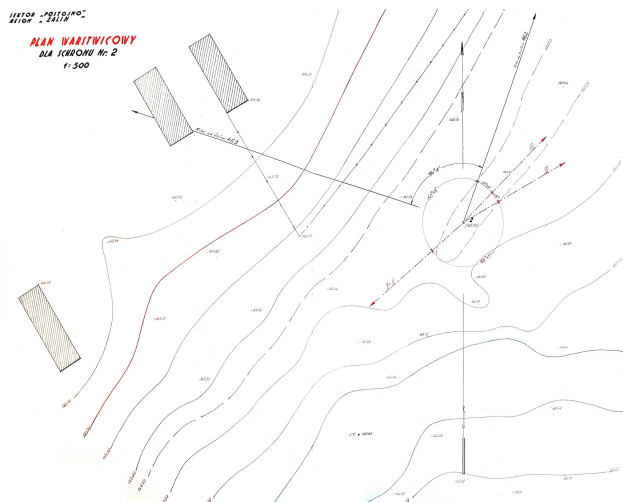
Migawki z Polesia:

Planowane fortyfikacje pododcinka „Horyń” na przykładzie schronu Żalin 2
Łukasz Drzensła

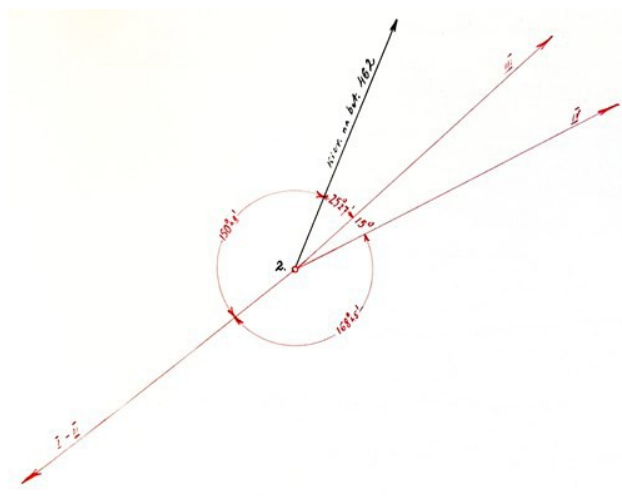
Spośród planowanych odcinków fortyfikacji w pasie operacyjnym Armii „Polesie”: „Hancewicze”, „Łuniniec” oraz „Sarny” przedwojennym polskim fortyfikatorom udało się zrealizować jedynie fragment tego ostatniego. Wybudowano prawie cały pododcinek „Czudel” (bez sektora „Jezioro”) oraz pododcinek „Bereźne”, który choć miał wybetonowane gros dzieł bojowych, to pozostały one dalekie od ukończenia. Budowy południowego pododcinka, pododcinka „Horyń”, planowanego na rok 1938 – 1939, nie rozpoczęto z powodu zamrożenia budowy w 1938 r., a następnie przeniesienia wysiłku fortyfikacyjnego na granice z Niemcami. Jednakże pozostały po nim materiały archiwalne, które pozwalają nakreślić szkic zamysłu ufortyfikowania tego rejonu.



Mapa 01. Mapa Odcinka „Sarny”. Za. Z. Pruski. (2000). *Bastion Polesie*



Rys. 01. Plan warstwiczny schronu Żalin 2. Za. CAW, sygn. I.302.4.2119



Rys. 02. Szkic osiowy ogni schronu Żalin 2. Za. CAW, sygn. I.302.4.2119

Sektor „Postojno” miał dzielić się na cztery rejony: „Żalin”, „Wydumka”, „Złažno” oraz „Zwizdze”. Ogółem planowano wybudować 29 schronów na froncie długości ok 20 km. Najbardziej newralgicznym punktem obrony był rejon „Złažno”, gdzie były najdogodniejsze warunki do sforsowania Horynia. Całość założenia obronnego dopełniały przeszkody, z których najważniejszą była przeszkoda wodna. Planowano wykonanie zalewu stałego od Zbuża do Złażna spiętrzanego przez jaz „Zbuż” oraz zalewów mobilizacyjnych od Złażna do Czudwów piętrzonych przez jazy kozłowe: „Złažno” oraz „Stawki”. Jaz „Zbuż” planowano jako stały z elektrownią wodną, która miała produkować energię dla pomp, których zadaniem miało być zasilenie wodą zalewów Chwoszczowiec-Wielkie Hało. Dodatkowo planowano w okresie mobilizacji zerwać obwałowania zalewu, co spowodowałoby zalanie sporego terenu, od Żalina aż do Wielkiej Lubaszy.



Fot. 01. Starorzecze Horynia tuż obok miejsca planowanej budowy schronu Żalin 2.



Fot. 02. Schron Lubasza 17b górujący nad planowanym zalewem mobilizacyjnym „Zbuż”.

Zadaniem schronów sektora „Postojno” było położenie płaskiej zapory ogniowej w dolinę rzeki na ok 500 – 600 m. Zakładano uzbrajanie schronów w przeważnie 3-4 ckm, co nie

było zgodne z liczbą strzelnic, ponieważ zakładano przenoszenie broni pomiędzy strzelnicami (manewr ogniem wewnątrz schronu). Planowano także zastosować dużo jak na Odcinek „Sarny” kopuł dla ckm – aż 26 na 29 obiektów. Spowodowane to było ukształtowaniem terenu. Z jednej strony możliwe było prowadzenie ognia czołowego, nawet na dalekie przedpole, a z drugiej nieprzyjaciół miał możliwość bliskiej obserwacji, co ograniczało możliwości kierowania strzelnic ściennych na przedpole. Również ze względu na warunki terenowe współpraca ogniowa schronów pierwszego i drugiego etapu budowy mogła być utrudniona, co ogień z kopuł skutecznie by suplementował. Pofałdowanie terenu po stronie nieprzyjaciela spowodowało, że planowano prowadzenie ognia z moździerzy (w plutonach po 4) ze stanowisk otwartych. Planowano budowę sześciu schronów artylerii z tradytorami armat 75 mm, a w rejonie „Żalin” planowano budowę schronu artylerii wieżowej dla dwóch haubic. Jego zadaniem miało być prowadzenie ognia haubicznego na przedpole rejonu „Lubasza”, wsparcie północnej części sektora „Postojno” oraz prowadzenie ognia przeciwsturmowego wewnątrz rejonu „Żalin”. Ważnym założeniem taktycznym sektora była rezygnacja z uzbrajania schronów w armaty ppanc. Było to możliwe dzięki przeszkodzie, jaką stanowił Horyń, po spiętrzeniu uznany za niemożliwy do sforsowania przez pojazdy pancerne bez długiego i solidnego przygotowania technicznego.



Fot. 03. Miejsce planowanej budowy schronu Żalin 2. Obiekt znajdowałby się w centrum kadru, na prawo od drzew po lewej. Kępy krzaków po prawej stronie fotografii rosną nad starorzeczem (a przed wojną meandrem) Horynia. Widok w stronę schronu Żalin 1.



Fot. 04. Widok z miejsca budowy schronu Żalin 2 w stronę obiektu Żalin 5. Gospodarstwo po prawej stronie prawdopodobnie znajdowało się w tym miejscu również przed wojną. Linia krzaków po lewej stronie wyznacza brzeg starorzecza Horynia.

Zasadniczym sposobem łączności w sektorze „Postojno” miała być łączność telefoniczna. Ponieważ nie wszędzie możliwe było dublowanie kabla, planowano wykorzystać dobrze znaną chociażby z tzw. Obszaru Warownego „Śląsk” łączność optyczną. Warto jednak zwrócić uwagę, że plan taktyczno-fortyfikacyjny zaznacza, że zasadniczo przewiduje się sygnalizowanie ze strzelnic, a specjalne otwory miały być wykonane wtedy i tylko wtedy, gdy przy pomocy strzelnic nie można było tej łączności zrealizować. Dla dowódców przewidywano sieć radiotelegraficzną jako dublującą (zapasową) środek łączności. Oprócz tego przewidywano wykorzystanie gołębi pocztowych i gońców jako pomocniczą łączność.

Ostatnim, uzupełniającym środkiem łączności, a właściwie – sygnalizacji akustycznej - miały być gongi informujące o ataku gazowym nieprzyjaciela.

Schron Żalin 2 miał być schronem bojowym broni maszynowej. Jego zadaniem było prowadzenie ognia bocznego broni maszynowej przed schrony Żalin 1 oraz Żalin 5. Uzbrojenie miały stanowić 3 ckm oraz 1 rkm. Dla ckm przewidziano 4 strzelnice ściennie, po dwie na każdym kierunku ognia. Jest to mniej niż w umocnieniach pododcinka „Bereźne”, gdzie standardem było 5 strzelnic ściennych (lub 4 strzelnice ściennie i kopuła ckm). Ogień rkm miano prowadzić z kopuły obserwacyjnej-rkm oraz ze strzelnic obrony wejścia. Co ciekawe, planowano zastosować kopułę o „wewnętrznej średnicy ok. 1,00 m”, co wskazuje na kopułę obserwacyjną typu 36 (wg Instrukcji Fort 15/1936). Jest to o tyle zaskakujące, że już część schronów pododcinka „Bereźne” wybetonowanych w 1938 r. posiada szyby kopuł przeznaczone do montażu kopuł typu 39. Należy jednak mieć na uwadze, że karnet (dokument precyzujący warunki wykonawcze schronu) opracowano w 1937 r. Do obrony bezpośredniej obiektu miały służyć strzelnice kb oraz zrzutnie granatów. Planowano wzniesienie dzieła w klasie ostrzałoodporności „D”, co przekładało się na wytrzymałość na pojedyncze trafienie pociskiem 220 mm. Oznaczenie literowe ponownie wskazuje na wcześniejsze opracowanie karnetu. Miał także posiadać wyrzutnie rakiet oświetlających. Choć karnet tego nie precyzuje, prawdopodobnie miał otrzymać także reflektor – było to ogólne zalecenie dla sektora „Postojno”. Dla celów łączności schron miano wyposażyć w telefon oraz aparat sygnalizacji świetlnej. Obsadę obiektu miało stanowić 16 żołnierzy: dowódca w stopniu podoficera, dwóch podoficerów przy ckm, dziewięciu szeregowych obsługi ckm, dwóch szeregowych obsługi rkm, kucharz w stopniu szeregowego oraz telefonista piechoty w stopniu szeregowego.

Pod koniec 1938 r. przeprowadzono kontrolę wykonania prac fortyfikacyjnych przez Kierownictwo Robót nr 13. Stwierdzono przekroczenie budżetu oraz niegospodarność, a Kierownikowi Robót, mjr Wańkowiczowi zarzucono także przyjmowanie prowizji. W konsekwencji budowę fortyfikacji poleskich zamrożono. Bieg historii spowodował jednak, że wkrótce wysiłek fortyfikacyjny przeniesiono na granicę z Niemcami. Wobec tego budowy pododcinka „Horyń” nigdy nie rozpoczęto. Zachowane projekty ilustrują jednak to, co zwykle trudne do uchwycenia – przemyślaną koncepcję obrony w oparciu o ukształtowanie terenu, przeszkody naturalne i sztuczne. Czyni je to niezwykle cennym źródłem wiedzy o polskiej fortyfikacji międzywojennej.

Bibliografia

- Zbigniew Pruski. (2000). *Bastion Polesie*
- Sadowski Jerzy. (2017). *Odcinek Umocniony "Sarny"* W: Wielki Leksykon Uzbrojenia. Wrzesień 1939: Tom 122. (s. 43). Warszawa: Edipresse Polska S.A.
- CAW, sygn. I.302.4.2118
- CAW, sygn. I.302.4.2119
- Jerzy Sadowski, Łukasz Drzenska. (2021). *Ewolucja schronów bojowych II RP* W: Wielki Leksykon Uzbrojenia. Wrzesień 1939: Tom 225. Warszawa: Edipresse Polska S.A.